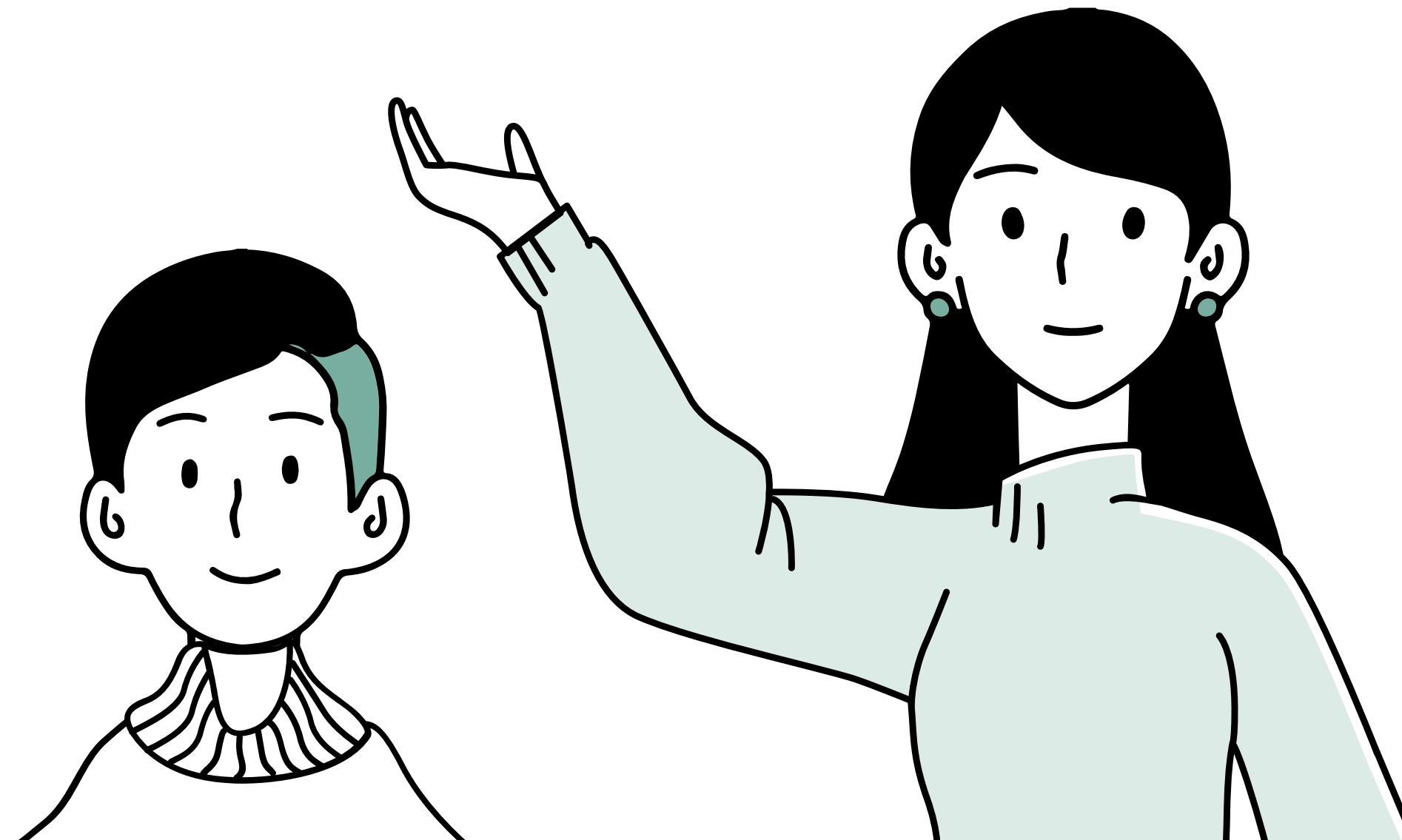
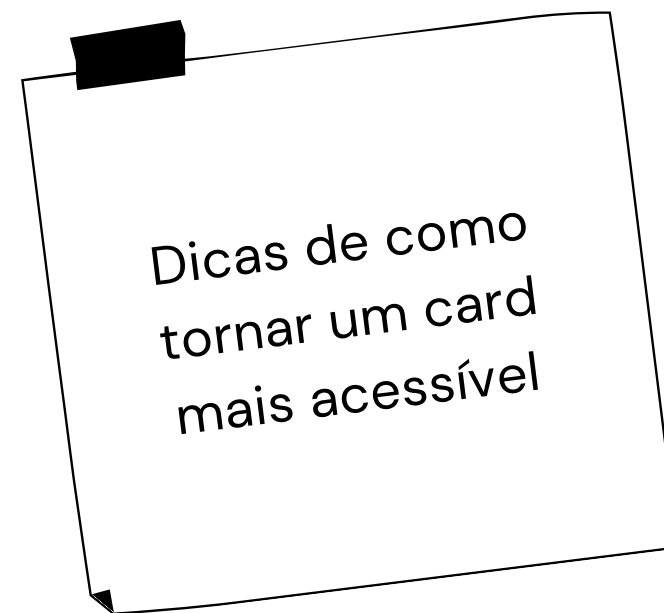


Guia do card acessível



Como fazer?

Nesse tutorial vamos mostrar a composição de um card para a divulgação de um evento. Primeiro precisamos separar quais são as informações principais que irão para o card e então cuidaremos uma série de fatores que podem prejudicar a compreensão do card.

Fontes e tamanhos

Informações principais

Cores

Logo(s) em boa qualidade

Elementos que tenham conexão com a informação

Menos é mais

Quais são as informações?

O card seria usado na divulgação do evento de lançamento do projeto "Histórias que merecem ser contadas".

1 Logo do projeto

3 Data do evento

5 Onde iria acontecer

2 Lançamento de quais edições do projeto?

4 Horário do evento

6 Logo do Campus e do curso que promove o evento

Fonte usada no card

A fonte selecionada para o card foi a "Glacial Indifference" com tamanhos variando do 37 até o 46. Os tamanhos tem como base o card para postagem no feed do *Instagram*.

Aa Aa

O ideal é que a fonte não seja serifada, pois melhora a compreensão e destaca apenas o que está escrito.

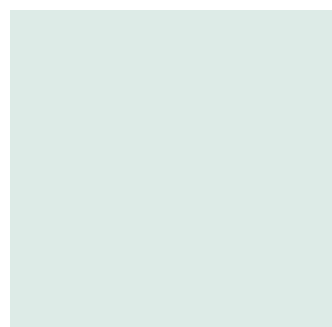
Exemplos de fonte serifada:

Aa

Aa

Cores usadas no card

Como a escrita do card seria na cor preta, optamos por tons que destacassem bem o preto. Sempre pense em cores que deixem a escrita visível e compreensível.



#DDEBE7



#A9D4C9



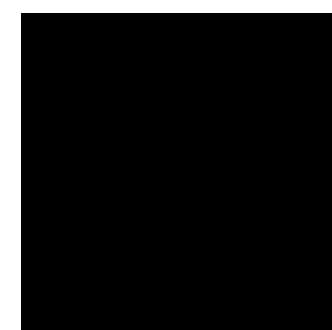
#78AEAO



#F58526



#57585A



#000000

Elemento para o card

Escolhemos essa figura, pois acreditamos que passa o sentimento de amor no momento de escrever, o que se conecta com o projeto que iríamos divulgar



#78AEAO



#57585A



Logos para o card

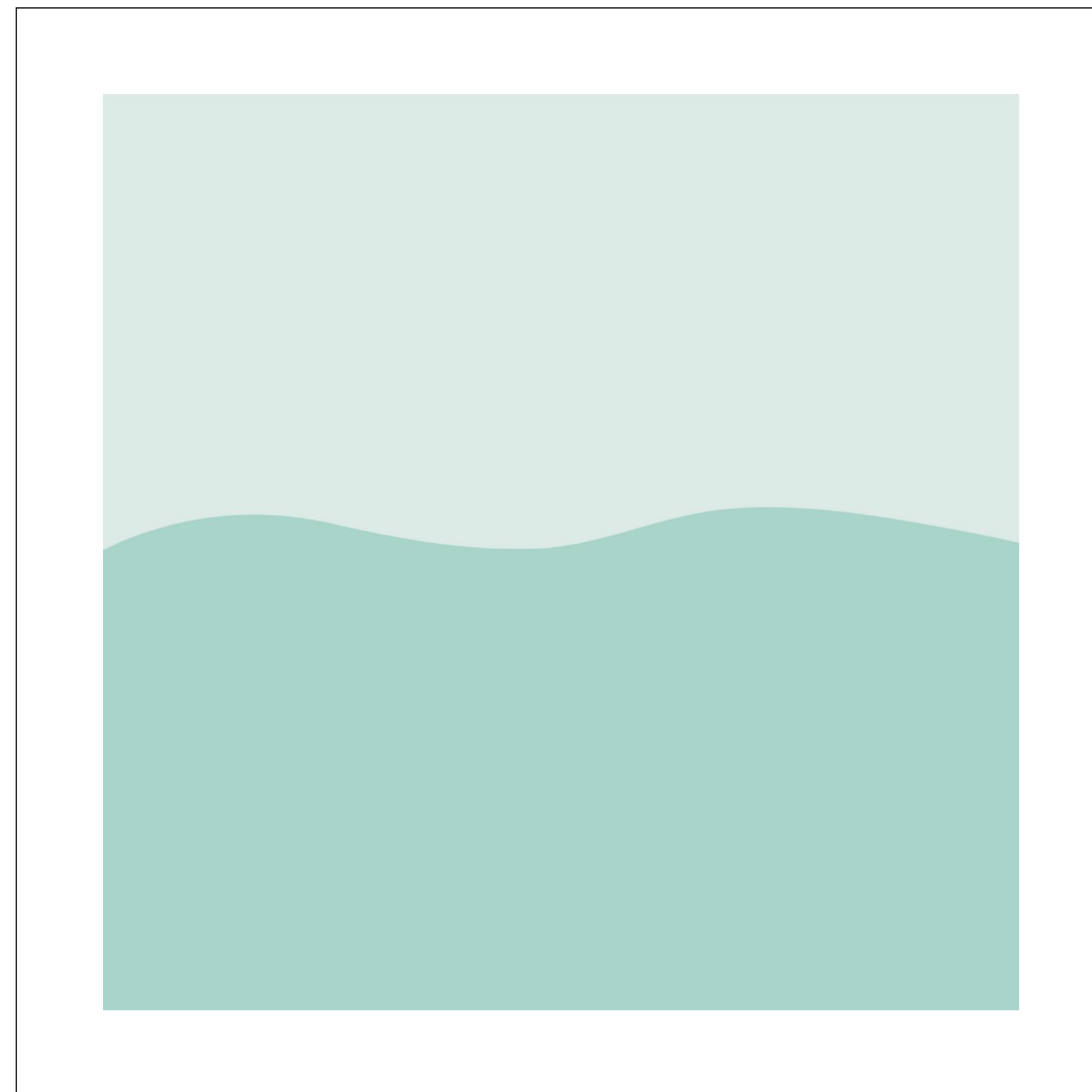
Priorizamos colocar 3 logos no card: o logo do projeto, que foi usado como "título" do card, o logo do IF Sul Campus Sapucaia do Sul e o logo do curso de Administração, que eram os protagonistas do evento.



Card acessível

O fundo

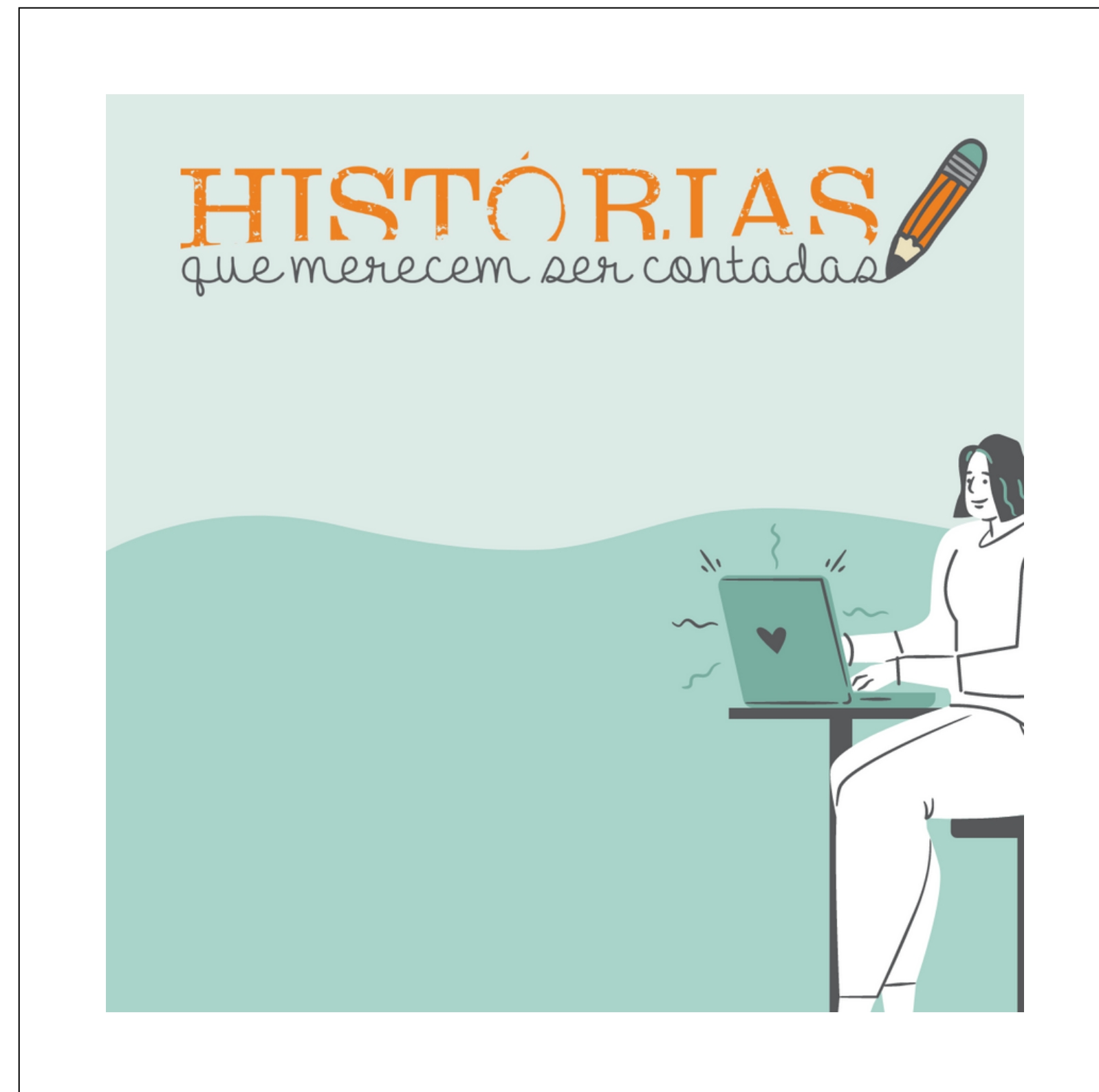
Começamos organizando as cores de fundo e optamos por utilizar duas cores para que pudéssemos separar as informações principais das secundárias dentro do card.



Card acessível

Os elementos

Depois posicionamos os dois elementos que seriam principais no card: o logo do projeto e a figura da pessoa escrevendo no computador.



Card acessível

As informações

Após posicionarmos os elementos, colocamos as informações “secundárias”, dando destaque para as edições do lançamento.



HISTÓRIAS
que merecem ser contadas

LANÇAMENTO
Edições 2020/1 e 2020/2

Dia 06/10/2021 às 19h

Acompanhe pelo nosso canal
do Youtube (IFSul Sapucaia do Sul)

Card acessível

Os logos

Por último posicionamos o logo do campus e do curso na parte inferior. O logo do campus deve ser maior que o logo do curso, para destacar a instituição.



HISTÓRIAS
que merecem ser contadas 

LANÇAMENTO
Edições 2020/1 e 2020/2

Dia 06/10/2021 às 19h

Acompanhe pelo nosso canal
do Youtube (IFSul Sapucaia do Sul)



 **INSTITUTO FEDERAL**
Sul-rio-grandense
Câmpus Sapucaia do Sul

 Curso Técnico em
Administração

Obrigada!

Seu card
ficará
legal e
acessível!

